

687 881 346 / 987 287 201 www.villaquilambre.es

IG/FB/X: @juventudvq - IG: @findexoven

¿QUÉ ES?

Super evento de la juventud del municipio de Villaquilambre. Se celebra desde 2019 y año tras año se supera en número de actividades y de asistencia. Es un evento en el que participan artesanos, escritores, artistas, asociaciones juveniles y empresas.

¿CUÁNDO?

El 1er fin de semana tras iniciarse el curso escolar. **En 2026 será los días 12 y 13 de septiembre.**

¿DÓNDE?

En el **C.E.I.P. Los Adiles de Villaobispo de las Regueras (León).**

Se encuentra detrás de las piscinas municipales, entre la Calle Remesón y Vicente Aleixandre, que es la calle que da acceso al patio por el que ubicaremos la entrada y salida.

- **PATIO DELANTERO:**

Abierto (sin techo) y muy amplio donde podremos desarrollar algunas actividades al aire libre. Contaremos con hinchables infantiles para todas las edades durante todo el fin de semana, exhibiciones, zona deportiva, carpa, música, bicicletas, patinetes, grandes juegos, kin-ball y gymkanas... También es el lugar idóneo para las foodtrucks y puestos de comida o bar.





- **PABELLÓN:**

Con medidas de algo más de 40x20 metros, tomas de luz y baños. El acceso se realiza por una única puerta teniendo otras 2 en el lateral contrario que dan paso a un patio interior que facilita el montaje/desmontaje.

En el pabellón se ubican los dioramas y exposiciones del evento, así como la zona de videojuegos, just dance y simuladores. También cuenta con espacio para juego libre con juegos de mesa para toda la familia.





- **SOPORTALES CUBIERTOS:**

Disponemos de un pasillo cubierto paralelo al patio de 50 metros lineales y 3 metros de ancho que conduce directamente al pabellón.

Esta zona añade en su parte central una entrada también cubierta y perpendicular al patio, de 8 metros de ancho por 20 de largo creando una forma de "T". Aquí se sitúan los stands, juegos de mesa, talleres, torneos y merendero.

En un extremo, se ubica el meeting-point o punto de encuentro para información e inscripciones presenciales, kiosko...



- PATIO INTERIOR:

Al pasar el pabellón se encuentra un segundo patio. Normalmente en él se desarrollan actividades que puedan requerir de más espacio libre, o menos tránsito, como la zona k-pop, o el airsoft.



- **COMEDOR Y BIBLIOTECA:**

En el comedor del colegio (acceso desde los soportales zona “T”), y en la sala biblioteca (acceso desde pasillo de soportales) se desarrollan charlas, presentaciones literarias, mesas redondas, torneos como el Blood Bowl, Magic o HeroQuest y talleres infantiles.



¿QUIÉN PUEDE PARTICIPAR?

El programa del evento se crea gracias a la participación y colaboración de asociaciones, comerciantes, artistas y entidades que quieran organizar alguna actividad, montar un stand de venta, organizar un torneo, exposición, exhibición, presentación, clase abierta...

Quien participe deberá cumplir con las condiciones que regulan la participación, publicadas en la web municipal del Ayto de Villaquilambre www.villaquilambre.es

El acceso al evento es abierto para todos los públicos y con **acceso libre y gratuito**.

LOS QUE NO FALTAN:

Cada año innovamos con nuevas propuestas, pero hay algunas que son fieles al evento, como los stands artesanales, dioramas de Playmobil, hinchables, torneo de Blood Bowl, torneos de Magic, concurso de cosplay, concurso de pintado de miniaturas, presentación de libros, exhibiciones y clases abiertas de clubes deportivos del municipio.



¿CÓMO PARTICIPAR?

- **MONTAJE DE STAND**
- **ORGANIZACIÓN DE ACTIVIDADES**

PLAZOS DE PARTICIPACIÓN

- 30/05/25 A 10/06/25: Plazo para cumplimentar el formulario en www.villaquilambre.es
- A partir del 10/06/25: Valoración y borrador del programa con las solicitudes presentadas. Podrá abrirse nuevo plazo de participación si fuera necesario dando, en todo caso, preferencia a los anteriores. Toda la información y plazos se publican en la sección propia del evento en la web www.villaquilambre.es y en RR.SS. de @juventudvq y @findexoven.



PUBLICIDAD

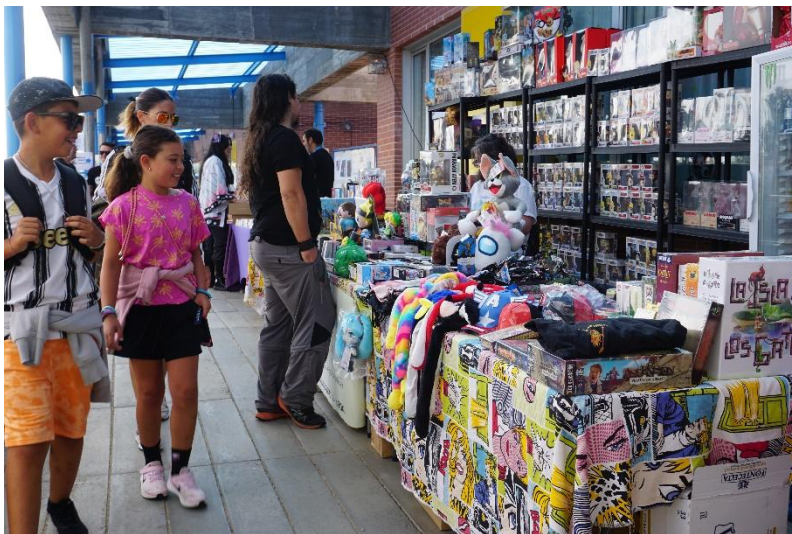
DIFUSIÓN POR PARTE DEL AYUNTAMIENTO

- Cartelería del evento, genérica y particular, de las diferentes actividades y stands.

- Pegada de carteles en papel y mupis en diferentes instalaciones y marquesinas de autobús del municipio.
- Publicidad en RR.SS. del Ayuntamiento y servicio de Juventud.
- Cuenta de Instagram propia del evento @findexoven.
- Nota de prensa a medios digitales y papel. Se puede ver la repercusión de años anteriores al final de la sección propia de Findexoven en la web www.villaquilambre.es
- Reparto de programa en papel a los casi 1.000 alumnos de los 3 centros escolares de infantil y primaria (Villaobispo, Navatejera, Villaquilambre) y las 2 escuelas infantiles municipales (Villaobispo y Navatejera).
- Envío de publicidad en formato digital a los colaboradores y participantes del evento, AMPAS y centros escolares del municipio y entorno, asociaciones juveniles y clubes deportivos.

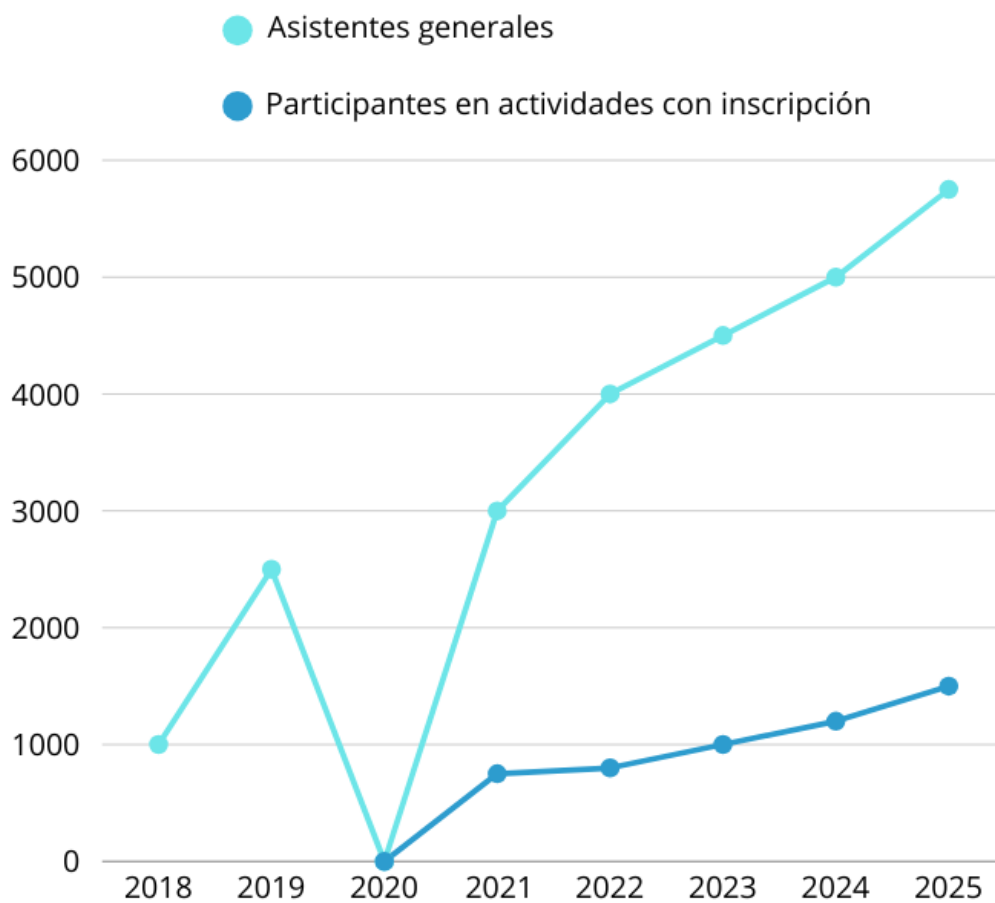




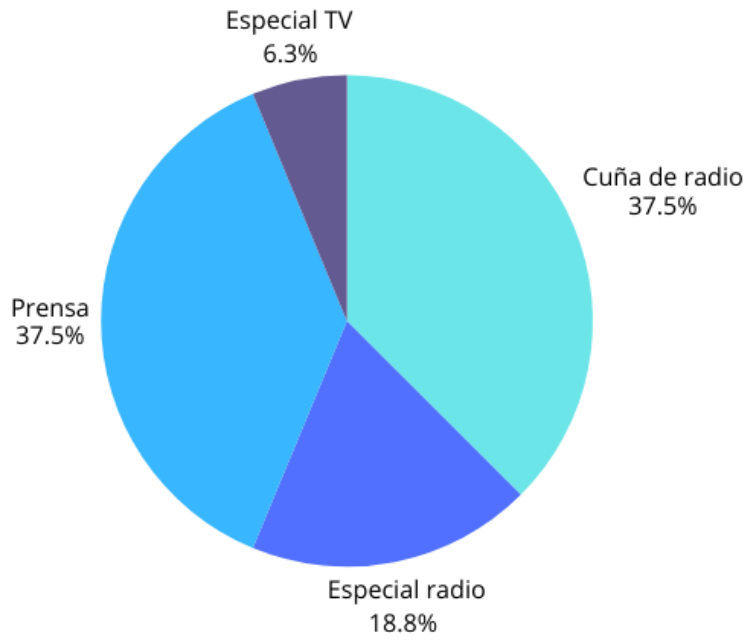


EL FINDEXOVEN EN CIFRAS

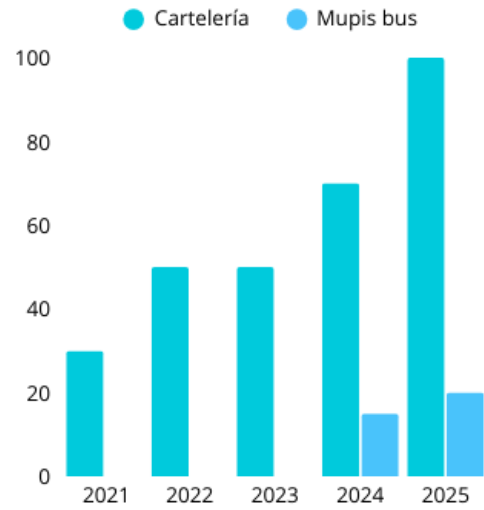
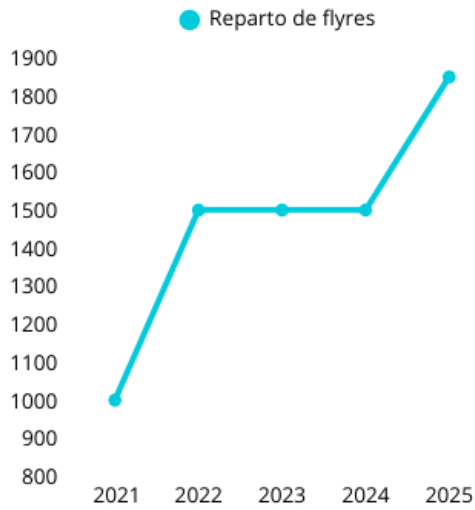
Evolución de asistentes y participantes



Repercusión en medios Según el número de apariciones en cada canal



Publicidad del evento





Ayuntamiento de
VILLAQUILAMBRE



T. + 34 987 287 201

PL. Constitución, s/n, 24193 Villaquilambre, León

villaquilambre.es